

PAYLAŞIMLI ELEKTRİKLİ SKUTER İZNI VERİLMESİNE YÖNELİK İLKE VE ESASLAR

Elektrikli skuter (e-skuter): Hızı en fazla 25 km/saate ulaşan, tekerlekli, fren mekanizmasına sahip, ayak tahtası ve tutamağı olabilen, dikey bir direksiyon mekanizması içerebilen ve ayakta kullanılan elektrikli taşıtı ifade eder.

E-Skuter Kullanımına İlişkin Genel Hususlar

E-skuter sürücülerinin uyacakları kurallar aşağıda gösterilmiştir:

E-skuterin;

- 1) Ayrı bisiklet yolu veya bisiklet şeridi varsa taşıt yolunda sürülmesi yasaktır.
- 2) Otoyol, şehirlerarası karayolları ve azami hız sınırı 50 km/s üzerinde olan karayollarında sürülmesi yasaktır.
- 3) İki den fazlasının taşıt yolunun bir şeridinde yan yana sürülmesi yasaktır.
- 4) Yaya yollarında sürülmesi yasaktır.
- 5) Başka bir araca bağlanarak, asılıp tutunarak sürülmesi yasaktır.
- 6) İzin alınarak yapılan gösteriler dışında, akrobatik hareketler yapılarak sürülmesi yasaktır.
- 7) Manevra için işaret verme halleri dışında tek elle sürülmesi yasaktır.
- 8) Kamu nizamını bozacak, özel mülkiyeti ihlal edecek ve yayalar, engelliler veya hareket kısıtlılığı olan kişilerin güvenli ve bağımsız hareketlerini, araç ve yaya trafiğini engelleyecek şekilde park edilmesi yasaktır.
- 9) İmar planında yaya yolu olarak belirlenmiş ve belediyesince imar uygulaması yapılmış yerler ve UKOME ve İl Trafik Komisyonu Kararı ile yayalaştırma kararı alınmış yerlerde sürülmesi yasaktır.

E-skuterde;

- 1) Diğer araçlar izlenirken, geçilirken, manevra yapılırken; karayolunu kullananların hareketini zorlaştırıcı, tehlike doğurucu davranışlarda bulunulması yasaktır.
- 2) Sürücü dışında başka kişilerin taşınması yasaktır.
- 3) Sırtta taşınabilen kişisel eşya harici yük ve yolcu taşınması yasaktır.

Kullanılacak e-skuterin; gece diğer araç sürücüleri ve yayalar tarafından rahat bir şekilde fark edilmelerini sağlamak üzere; önde beyaz ışık verecek ve en az 20 metre önü aydınlatabilecek şekilde bir adet far, arkada, kırmızı renkte ışık veren bir lamba ve kırmızı reflektör ile 30 metreden duyulabilecek ses çıkarabilen zil, korna veya benzeri ses aleti ile teçhiz edilmiş olması zorunludur.

E-skuter kullananlar 2918 sayılı Kanunda ve ilgili diğer mevzuatta belirtilen kurallara uymakla yükümlüdürler.

Paylaşımli E-Skuter İzni Verilmesine İlişkin Esaslar

Elektrikli Skuter Yönetmeliği'nde belirlenen

14.04.2021 tarihli ve 31454 sayılı Resmi Gazete’de yayımlanarak yürürlüğe giren Elektrikli Skuter Yönetmeliğinin 11. Maddesinde belirtildiği üzere Büyükşehirlerde ilçe nüfusunun en fazla 200’de biri kadar e-skuter izni verilir.

2021 yılı TÜİK nüfus verilerine göre e-skuter sayıları tablodaki gibi belirlenmiştir.

İLÇE	NÜFUS (2021)	SKUTER İZİNİ SAYISI	BAŞVURU YAPAN HERBİR YETKİ BELGESİ SAHİBİNE VERİLEBİLECEK MAKSİMUM SKUTER İZİNİ SAYISI**
BODRUM	187.284	937	187
DALAMAN	44.386	222	44
DATÇA	24.519	123	24
FETHİYE	170.379	852	170
KAVAKLIDERE*	10.842	55	11
KÖYCEĞİZ	38.425	193	38
MARMARİS	95.849	480	96
MENTEŞE	118.443	593	118
MİLAS	145.275	727	145
ORTACA	52.929	265	53
SEYDİKEMER	61.427	308	61
ULA	26.306	132	26
YATAĞAN	45.077	226	45

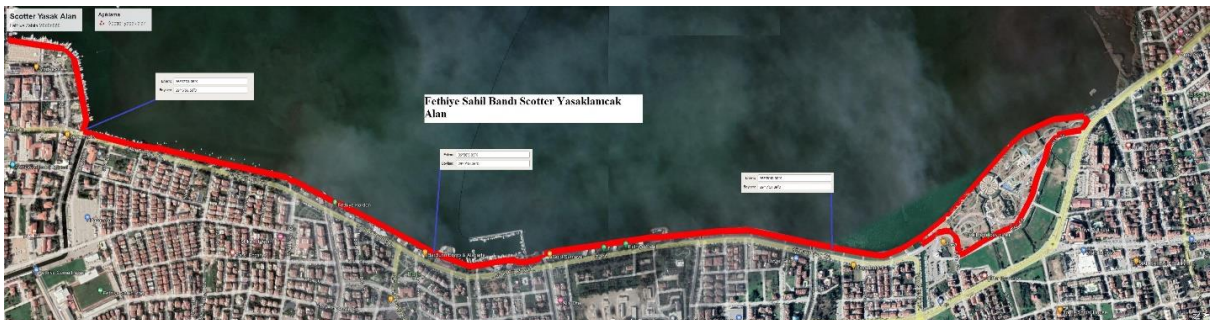
* Elektrikli Skuter Yönetmeliği Madde 11 (4); Nüfusu 20.000’in altında olan belediyelerde ikinci fıkra ile belirlenen e-skuter izni sayısı 3 katına kadar artırılabilir.

**Elektrikli Skuter Yönetmeliği Madde 11 (5); Her bir yetki belgesi sahibine, 2. Fıkroda belirlenen E-Skuter sayısının beşte birini aşmamak kaydıyla E-Skuter izni verilir.

İlçe Belediyelerinden Gelen Taleplere İlişkin Olarak Belirlenen Özel Koşullar;

Fethiye İlçesi;

Fethiye İlçesinde Sahil şeridinde mevcutta bisiklet yolu bulunmaktadır. Yaya yoğunluğunun özellikle akşam saatlerinde yüksek olduğu bahse konu sahil yolunda 15 Mayıs – 15 Ekim tarihleri arasında 18:00 – 06.00 saatleri arasında skuter kullanımına yasaklanması uygun değerlendirilmiştir.



Marmaris İlçesi;

Marmaris İlçesinde yaya yürüyüş yollarında, UKOME Genel Kurulu tarafından alınmış trafiğe kapalı alanlarda kullanımının yasaklanması uygun değerlendirilmiştir.

Paylaşımli E-Skuter İzni Verilmesi

Başvuru yapan her bir firmada aranan şartlar ve iznin verilmesine yönelik esaslar;

1. *Başvuru yapan firmaların Ulaştırma ve Altyapı Bakanlığında "Yetki Belgesi" almış olması zorunludur.*

2. *Başvuru yapan her bir yetki belgesi sahibine belirlenen skuter izni sayısının beşte birini aşmamak kaydıyla e-skuter izni verilir. Ancak talep edilen e-skuter izni sayısının, verilebilecek e-skuter izni sayısının;*

a) Üstünde olduğu durumlarda, yetki belgesi sahibi başvurucular arasında talep ettikleri sayılar ile orantılı olarak eşit şekilde e-skuter izni verilir.

b) Altında olduğu durumlarda, e-skuter izni düzenlenmesine müteakip 6 ay içerisinde UKOME Genel Kurulu tarafından varsa ilave talepler alınır. E-skuter izni alan yetki belgesi sahipleri haricinde yeni talep olmaması durumunda;

Yukarıda belirlenen e-skuter izin sayısının beşte birini aşmamak koşuluna bakılmaksızın, izin alan yetki belgesi sahiplerinin ilave e-skuter izni talepleri (a) bendinde belirtilen usule göre karşılanır.

3. *Yetki belgesi sahipleri hizmet verecekleri e-skuterlerin Ulaştırma ve Altyapı Bakanlığı tarafından belirlenen miktarda, Sanayi ve Teknoloji Bakanlığı tarafından yayımlanacak tebliğ ile belirlenecek yerlilik esaslarına uygunluğunu gösteren TSE Uygunluk Belgesi almakla yükümlüdür.*

4. *Özel kanunlar ile korunan ve yetkili kurum/işletme uhdesindeki alanlar hariç olmak üzere, Elektrikli Skuter Yönetmeliğinin yürürlüğe girdiği tarihten önce paylaşımli e-skuter işletmeciliği yapan gerçek veya tüzel kişiler, 31/7/2021 tarihine kadar bu Yönetmelik hükümlerinden muaftır. Ancak Elektrik Skuter Yönetmeliği kapsamında e-skuter izinleri düzenlenen ilçeler/bölgeler için muafiyetler iptal edilir.*

5. *E-skuter izni verilen yetki belgesi sahipleri, bu maddeye göre e-skuter izninin düzenlendiği tarihten itibaren en geç 45 gün içerisinde e-skuterlerini sahada bulundurmamak zorundadır.*

6. *Yetki belgesi sahipleri, faaliyet gösterdikleri il için aldıkları toplam e- skuter izin sayısını aşmamak kaydıyla, faaliyet gösterdikleri ilçede/bölgede izni aldıkları toplam e-skuter sayısının %70'inden az (Kasım-Şubat döneminde %40 olarak uygulanır) %130'undan fazla e-skuter bulunduramazlar. Ancak Ukome Genel Kurul Kararı alındığı tarihten itibaren 45 gün içerisinde harcın yatırılarak izin verilen sayıdaki skuterlerin yerinde sağlanması zorunludur. İzin verilen Elektrikli Skuterlerin tamamının 45. Gün sonunda yerinde sağlanmaması durumunda verilen izin ilk Ukome Genel Kurul Kararı ile iptal edilir.*

7. *İzin verilen skuterlerin yerinde karşılanmaması durumunda ceza maddeleri geçerli olmayıp, İzin verildikten sonra ki dönemlerde sayının azaltılması ve yönetmelik çerçevesinde karşılaşılan olumsuz durumların tespiti ile ceza kesilir. Elektrikli Skuter Yönetmeliğinin 22. Maddesi uyarınca cezai işlem uygulanır.*

8. *Elektrikli Skuter Yönetmeliği kapsamında yetki belgesi almış firmalardan faaliyetlerinde kullandıracakları e-skuterler için işgal harcı 2464 sayılı Kanunun 56 ncı maddesinde belirtildiği şekilde, Muğla Büyükşehir Belediyesi Mali Hizmetler Dairesi Başkanlığına ödenir. Firma tarafından tüm işlemler yapılsa dahi Harç ödemesi yapılmadan izin verilmiş sayılmaz. Sonraki seneler harç bedeli yatırılmaz ise izin iptal edilir.*

9. *Yatırılan Harç bedelleri 1 yıl üzerinden hesaplanarak her sene ödenir.*

10. İlk seferi UKOME Genel Kurul Kararı ile verilen Elektrikli Skuter İzni, herhangi bir koşul ile iptal edilmesi durumunda ödenmiş olan harç bedelleri geri iade edilmez.

11. Elektrikli Skuter İzinleri; e-skuter izninin verildiği karar tarihinden itibaren 2 yıldır. İzin verilen ilk tarihi devreden zamanlarda, firma tarafından her sene harç bedeli yatırılır.

12. Özel kanunlar ile korunan ve yetkili kurum/işletme uhdesindeki alanlarda (havalimanları, üniversite kampüsleri, hastaneler, milli parklar ve benzeri) verilebilecek e-skuter izni sayısının tespiti, başvuru süreci ve ilan ile yetki belgesi sahiplerine e-skuter izni verilmesine ilişkin iş ve işlemler, ilgili kurumlar/işletmeler tarafından yürütülür. Söz konusu alanlar dışında bu e skuterların kullanılması firma tarafından bölge sınırlayıcı ile sınırlandırılır.

13. Firmalar kent içinde yaya ve taşıt trafiğini engelleyici ve olumsuz görüntü oluşturan park etmelerini personelleri aracılığı ile engeller.

14. Yetki belgesi almış firmaların e-skuter izni almak için yaptıkları başvurulara yönelik alınan UKOME Genel Kurul Kararları olumlu ise;

a) Her bir yetki belgesi sahibi için verilecek e-skuter izni sayısı ile hangi ilçe veya belediyede faaliyet gösterileceğinin,

b) E-skuter izni verilen gerçek veya tüzel kişiliğin yazılı olduğu listenin,

c) İzin verilen e-skuterlerin varsa kullanılmayacağı yasaklı bölgelerin,

ç) E-skuterler için, 25 km/saati aşmamak kaydıyla bölgelere göre belirlenen azami hız sınırının, belirtilerek, bu bilgiler ile birlikte 7 iş günü içerisinde U-Net'e,

Olumsuz ise; 15 iş günü içerisinde gerekçesiyle birlikte yazılı olarak Ulaştırma ve Altyapı Bakanlığına bildirilir.

15. Yukarıda belirtilen E-skuter kullanımına ilişkin genel hususlarda bahsi geçen kurallara uyulması zorunludur.

E-skuter izni almak için Muğla Büyükşehir Belediyesi Ulaşım Dairesi Başkanlığına yapılan başvurulara yönelik; her bir ilçe ve her bir firmaya ayrı ayrı olmak üzere UKOME Genel Kurul Kararı alınarak e-skuter izni sayısı belirlenir.